



### Skred

I februar 2009 skete et skred i den sydlige del af "Rørkærlejet", et areal på mere end 10 ha satte sig (faldt) flere meter og vidner om områdets spændende dynamik.

Når sand omgraves lejres det i en meget mere åben struktur, end når det lejres ved vind eller vands hjælp. Når det løst lejrede sand i dybe lag under grundvandsniveau opnår en særlig grad af vandmætning kan materialet evt. ved en ydre påvirkning miste sin bæreevne – strukturen bryder sammen, rumfanget formindskes – som et korthus, der falder sammen. Når rumfanget formindskes falder materialet ovenover ned, og udløser en kædereaktion, der kan påvirke flere hektar. Et øjeblik er grunden under et større område flydende. Ofte ender skreddet i en sø (i søbunden ligger sandet jo i forvejen i naturlig tæt lejring). Vand og lettere materialer (kulsnus) fra undergrunden presses op i gejsere. Træer vælter langs brudkanten, store områder overskyldes med sand iblandet brunkulssnus.



I brunkulstipperne kan du få et indblik i det opgravede sands løse lejring. Prøv at presse en stok i jorden. Mange steder vil den ikke møde modstand.

Så længe der forekommer sand i løs lejring under grundvandsførende lag, er der mulighed for skred i Søby.

Skønt der efterhånden oftest er år imellem sådanne skred i Søby, var der faktisk endnu et skred allerede i midten af maj 2009, et areal på ca. en ha lidt nord for Bjerregård.

### Pas på når du færdes i området!

Søby Brunkulslejer er et spændende område og et besøg værd. Selv om der efterhånden sjældent sker skred her, kan det alligevel ske overalt, hvor sandet er dybt omgraved. Især tæt ved vand kan omgravede arealer være lumske og betyde risiko for udskridning. Der kan også opstå steder, hvor sand bliver så vandmættet, at det mister sin bærekraft (= kviksand). De steder, hvor Skov- og Naturstyrelsen har etableret faciliteter for publikum, er alle på u-omgraved jord og derfor sikre.

Al færdsel i området sker dog på eget ansvar.

**MOSELUND:** Gården Moselund, den nærliggende græsmark samt grillpladsen ligger på et u-omgraved areal, og her kan du færdes sikkert.

**UDSIGTSPUNKTET:** Den høje tip ligger på u-omgraved jord og her er færdsel sikker. Tippen vest for stolpemarkeringen ligger på omgraved jord, og her kan færdsel være usikker.

**LANGESØ:** Tippen lige vest for Langesø er sikker, og du kan også færdes på arealerne øst for søen, hvor der findes primitiv overnatningsplads, bålsted og badestrand.

**MELDGÅRD SØ:** Arealerne syd for søen er u-omgravede og derfor sikre. Her er grillpladser, borde og en indhegnet hundeskov. Fra broen må man søsætte medbragte ikke-motoriserede både. Husk at holde dig syd for den udlagte flydespærre i søen. Søens nordbred er omgraved, og her kan være fare for kviksand i bredzonen.

**BRUNKULSMUSEET:** I Søby Brunkulsmuseum ([www.brunkulsmuseum.dk](http://www.brunkulsmuseum.dk)) kan du se fotos, genstande og værktøj som skildrer arbejdet og dagliglivet i brunkulsperioden. Mindelunden har mindest over de arbejdere, der mistede livet i Søby.

Skov- og Naturstyrelsen, Midtjylland  
Bjørnkærvej 18  
7540 Haderup  
Tlf. 97 45 41 88  
Fax 97 45 40 13  
e-mail: [midtjylland@sns.dk](mailto:midtjylland@sns.dk)  
[www.skovognatur.dk/midtjylland](http://www.skovognatur.dk/midtjylland)

Skov- og Naturstyrelsen  
der hører under Miljøministeriet, forvalter arealer  
over hele landet, og driften heraf tilgodeser både  
friluftsmål, produktionshensyn og beskyttelse af  
natur og kulturværdier.  
Besøg os på [www.skovognatur.dk](http://www.skovognatur.dk)

# Oplev Søby Brunkulslejer

– men pas på!



## Et landskab i bevægelse

Søby Brunkulslejer ligger mellem Kølkær og FASTERHOLT 13km SØ for Herning. Af områdets ca. 1000 ha ejer Skov- og Naturstyrelsen 351ha. Fra ca. 1940 til ca. 1970 blev her udvundet brunkul dannet i tertiærtiden for 10-25 mio. år siden. Man gravede dybt for at nå brunkulslagene, nogle steder mere end 30 meter. Det bortgravede sand blev lagt op i "tipper" (høje sandbjerge), mens enorme mængder vand blev pumpet bort, da flere grundvandsårer blev gennemgravet.

Når en kulgrav (et leje) var tømt for brunkul, lå det tilbage som et stort åbent krater i det flade landskab med rækker af tipper. Da brunkulsgravningen ophørte, og pumperne blev stoppet, steg vandet. Lejerne blev til søer, hvorefter de nærmeste sandtipper skred ud. Da vandet heller ikke længere kunne følge faste grundvandsårer, førte det til talrige skred og sætninger, og nye søer opstod og ændredes.



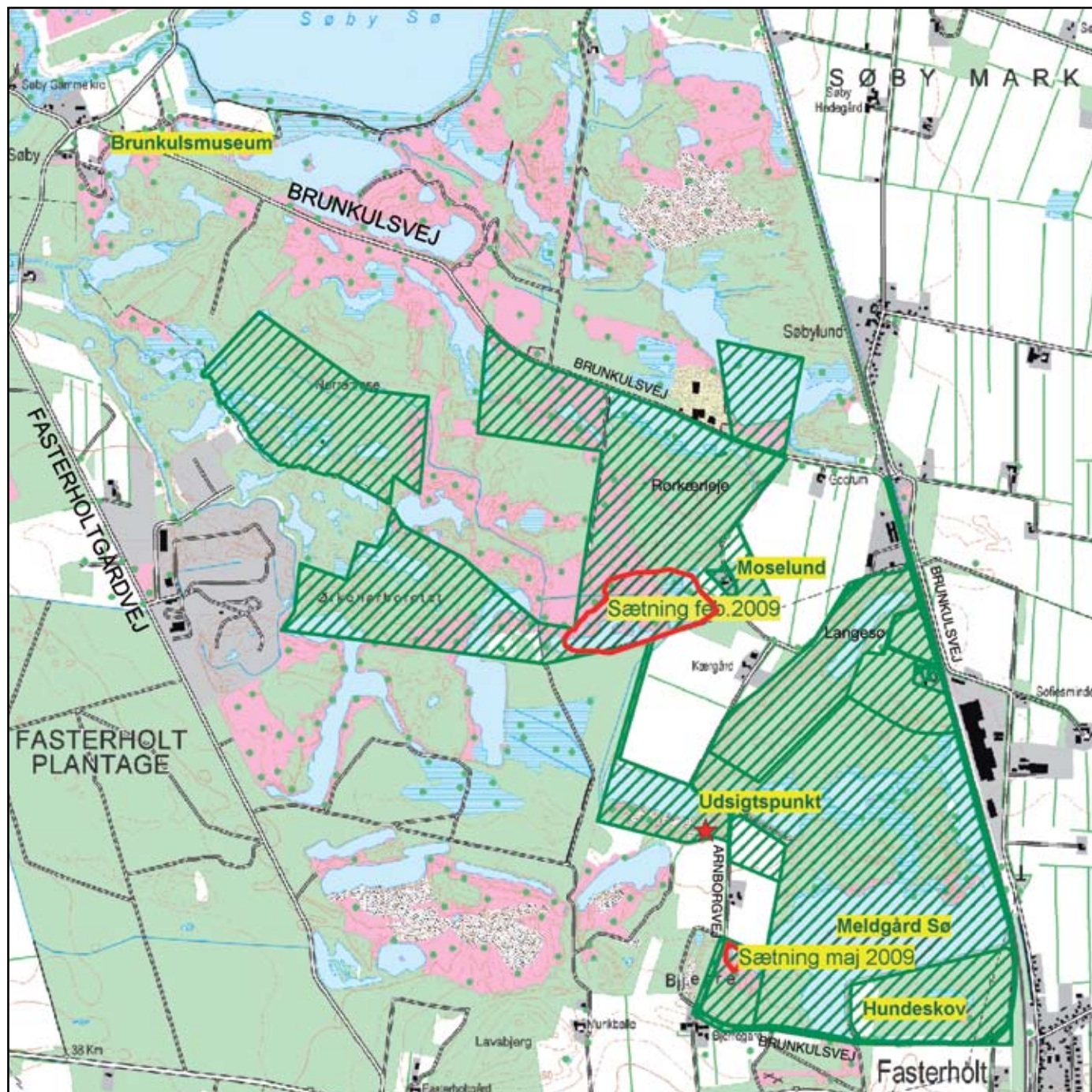
En del lejer blev efter endt gravning plantet til med bl.a. kliffyr, skovfyr, bjergfyr og østrigsk fyr. Efter at pumperne blev stoppet, var det umuligt at plante, fordi kviksand, skred og sætninger gjorde det livsfarligt at færdes her. En del af de tidligere bevoksninger groede dog op og gav læ, og det skabte efterhånden mulighed for græs, lyng og siden selvsåede træer på de ellers nøgne sandtipper.

En del lejer blev efter endt gravning plantet til med bl.a. kliffyr, skovfyr, bjergfyr og østrigsk fyr. Efter at pumperne blev stoppet, var det umuligt at plante, fordi kviksand, skred og sætninger gjorde det livsfarligt at færdes her. En del af de tidligere bevoksninger groede dog op og gav læ, og det skabte efterhånden mulighed for græs, lyng og siden selvsåede træer på de ellers nøgne sandtipper.

## Søby Klondyke

Under 2. verdenskrig var arbejdsløsheden og manglen på brændsel så stor, at nogle arbejdsløse begyndte at tjene penge ved at grave efter brunkul. I løbet af kort tid udviklede Søby sig til et "klondyke", hvor mange arbejdere strømmede til og bosatte sig med familier i skure, træhuse, udtjente rutebiler, og hvad der ellers kunne udgøre et familiehjem.

Arbejdet i brunkulslejerne var hårdt og farligt, og arbejdsdagene var lange. I løbet af krigsårene og op gennem 1950'erne blev brydningsarbejdet industrialiseret. Det sparede både mandskab og menneskeliv. Fra 1950 til 1970 leverede Søby Brunkulslejer stort set kun kul til større elværker.



Skov- og Naturstyrelsens arealer vist med skråkravering