

## Naturen i skoven

### Svampe

Overalt i skoven findes svampe. Svampe lever af at nedbryde levende og døde planter og dyr. Nogle vokser i skovbunden, andre på træer. Tønder-svampen vokser på træer og findes utallige steder i skoven. Tønder-svampen kaldes også fyrsvamp, fordi den tidligere blev anvendt som gnistfanger i fyrtøj. Anvendes svampen til farvning af garn, får man en meget flot mørkebrun farve.

### Liv i de gamle træer

Om foråret høres spætternes trommen overalt i skoven, og i de gamle træer finder spætterne føde og kan hakke deres redehuller. Der lever både stor flagspætte og sortspætte i skoven.

Flagermus holder til i de mange hule træer, hvor de sover i dagtimerne om sommeren og går i dvale om vinteren.

### Fugle ved søerne

Af søerne tiltrækker specielt Store Donsedam mange vandfugle. Der er især mange ænder, undtagen om vinteren når der er is på vandet. Fiskeørnen ses jævnligt over Store Donsedam om efteråret. Den fanger fisk ved at styrtdykke mod vandoverfladen og spiser ofte sin fangst i et nærtstående træ.



### Ræve

I skoven lever der mange ræve. Det er ikke let at få dem at se, men du kan prøve at lytte til dem. Tag en tur i skumringen i februar og marts, hvor det er rævenes parringstid og lyt til deres gøen, gjalden, skrigen og jamren. Det kan godt lyde lidt uhyggeligt, men det er en oplevelse du sent glemmer.

### Rådyr

I skumringen er der også gode chancer for at høre nogle af de mange rådyr som lever i skoven. Rådyrenes gøen (smælen) kan høres hele året, men om foråret og i forsommeren høres det endnu kraftigere, når dyrene i denne periode danner territorier.

Om vinteren færdes rådyrene i små grupper. De er kun fremme ved solopgang og solnedgang og holder sig skjult i den tætte bevoksning om dagen.

I april har de gamle råbukke færdigdannet deres opsats (gevir). Så begynder fejningen, dvs. bukken fjerner basthuden på opsatsen ved at gnubbe den på unge træer og buske. Råbukken fortsætter fejningen, selv efter at basten er fjernet, da den derved fortæller andre bukke, at området er optaget.

Gennem sommeren stiger denne aktivitet og bukkene bliver mere og mere aggressive overfor hinanden. De er nu i højere grad aktive om dagen og færdes du stille, er der god mulighed for at få øje på dem.

## Velkommen til Tokkekøb Hegn

Tokkekøb Hegn på 631 ha er en særdeles frodig skov med mange forskellige træer. Bøgen er det mest almindelige træ her, hvor den trives godt og forynger sig selv. Tokkekøb Hegn er en gammel skov, hvor man hvert forår kan frydes over en skovbund dækket af blomstrende anemoner, og andre skovbundsplanter som kun findes under gamle træer. Nåletræer og specielt rødgran trives godt og kan opnå en for nåletræer høj alder. Der er mange eksempler på bevoksninger, hvor bøgen optræder i blandinger med andre løvtræarter. I nogle bevoksninger findes træer med forskellig højde, typisk 2 etager; dette ses bl.a. på nordsiden af Donsevej og lidt øst for Dæmpegård samt flere steder langs Stumpe-dyssevej.

Øer og holme i St. Donsedam samt søbredden ligger hen som urørt skov. Her står både bøge- og egetræer i alderen fra 150-200 år. I den urørte skov hverken fældes eller fjernes træer fra arealet. Væltede eller døde træer får lov at blive liggende, hvorved der langsomt vil opstå en urskovsagtig bevoksning med ny opvækst i huller og lysninger. Dette giver mulighed for et helt enestående plante- og dyreliv.

### Vandretur

I den nordøstlige del af skoven er der med gule pletter på træerne afmærket en vandretur på 6 km. På kortet er ruten vist med gul farve. Ruten er jævn og kan gennemføres med barnevogn, undtagen i fugtige perioder, hvor stierne ved søbredden er bløde.

### HUNDESKOV

Den del af Tokkekøb Hegn som ligger vest for Kongevejen og nord for Nymøllevej er hundeskov. Her må din hund færdes uden snor, men med ledsager. Det er dog et krav, at du altid har fuld kontrol over hunden. I den øvrige del af skoven er hunden velkommen i snor.

### Grillpladser

Grillpladserne, som er afmærket på kortet, er til fri afbenyttelse.

### Offentlig transport

S-tog til Allerød station

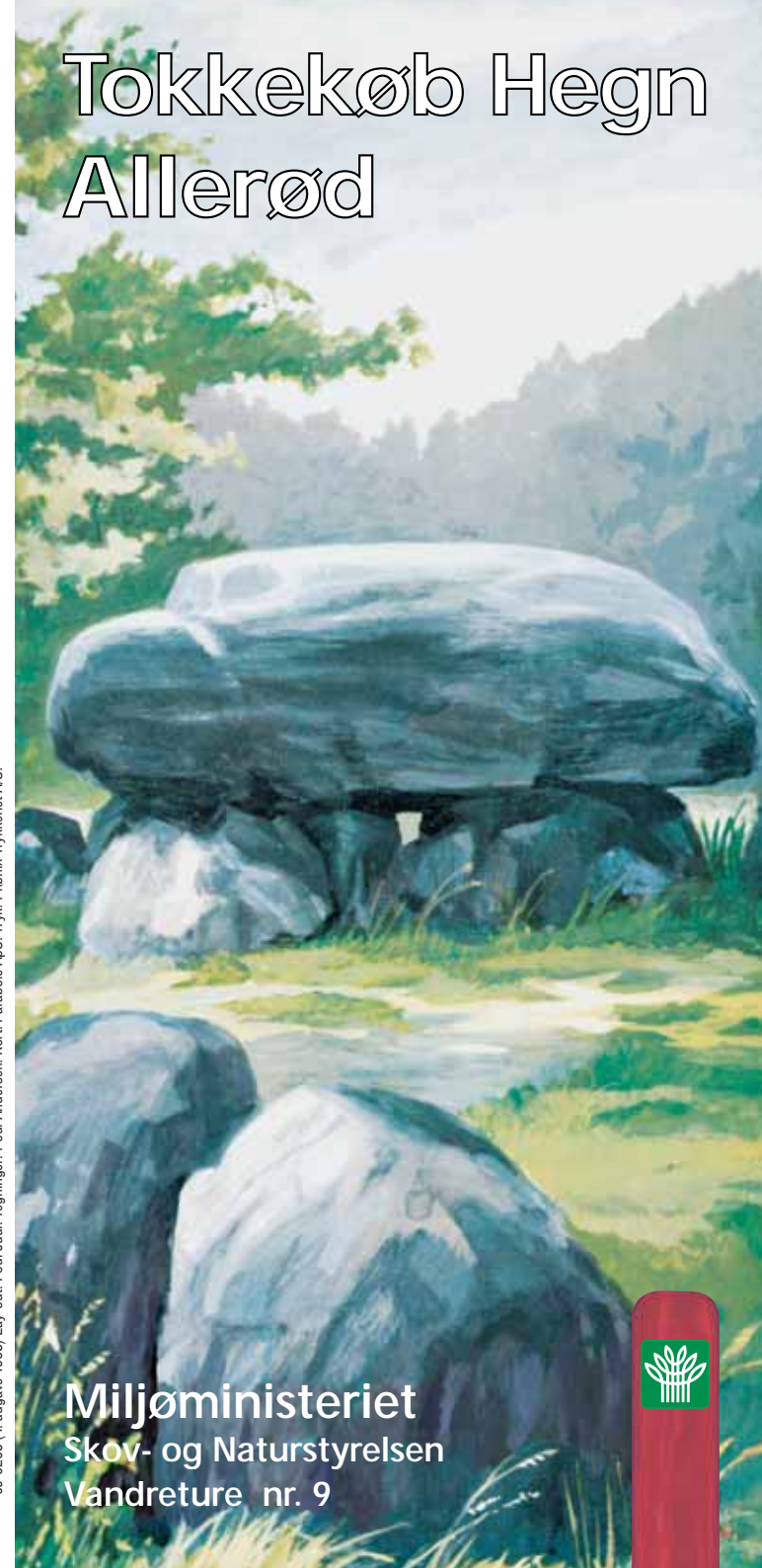
Tokkekøb Hegn forvaltes af Københavns Statsskovdistrikt, tlf.: 44 35 00 35.

Skov- og Naturstyrelsen, der hører under Miljø- og Energiministeriet, forvalter arealer over hele landet. De omfatter næsten alle danske naturformer. Driften af statsskovene tilgodeser både produktionshensyn, naturbeskyttelse og fritidsformål. Foldere over vandreture i statsskovene fås i turistbureauer og på biblioteker.

MILJØ- OG ENERGIMINISTERIET  
SKOV- OG NATURSTYRELSEN  1997

Denne tryksag bærer det nordiske miljømærke Svanen. Licensnr. 241006 

# Tokkekøb Hegn Allerød



09-0205 (1. udgave 1968) Lay-out: Poul Juul. Tegninger: Poul Andersen. Kort: Parabole ApS. Tryk: Phoenix Trykkeriet A/S.

Miljøministeriet  
Skov- og Naturstyrelsen  
Vandreture nr. 9



## Historie

Tokkekøb Hegn hørte tidligere under Hørsholm Gods, som var Kongens private ejendom fra 1391, indtil det i 1771 blev statsejendom.

Skoven var dengang meget medtaget. Bøndernes kreaturer græssede i skoven og forhindrede dermed nye træer i at vokse op. Bønderne hentede også det træ, de skulle bruge til bygninger, gærder, redskaber og brænde i skoven. Alt sammen gjorde, at store områder af skoven havde præg af åbne græsgange med enkeltstående, krogede træer.

Ved en såkaldt skovforordning blev det i 1781 bestemt, at områder til græsning skulle adskilles fra den egentlige skov. Derfor blev det område, der stort set svarer til skoven i dag, indhegnet med stengærder eller jordvolde i løbet af 1780'erne.

Uden for hegnene blev træerne hugget bort, og jorden givet til bønderne som erstatning for den græsning m.v., som de mistede i den indhegnede skov. Disse områder blev som regel til agerland. Indenfor hegnene startede en mere rationel skovdrift. Donse Overdrev blev først købt og tilplantet i midten af forrige århundrede.

## Navnet Tokkekøb

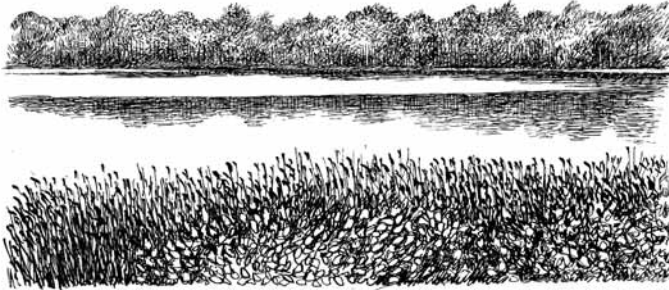
Navnet Tokkekøb nævnes første gang i 1582, men hvor det stammer fra, og hvad det betyder vides ikke med sikkerhed. Sprogforskere mener dog, at "tokke" er et gammelt ord for en skønsmæssig handel (uden opmåling). Tokkekøb er også navnet på den tidligere skovridergård, der ligger lige øst for skoven.

## Navnet Lerelte

På et kort fra omkring 1820 kaldes skoven for Lereltevang. Navnet Lerelte- ses mange steder i skoven: Gamle Lerelte, Lerelte Mose, Lerelte Drag og Lereltevej. Hvor Stumpedyssevej fører ud af skoven mod øst, står Lerelte-bøgen, og tæt herved lå engang skovløberstedet Lereltehus.

Lerelte var navnet på en bebyggelse ligesom Kirkelte, Løjelte og Høvelte. Bebyggelsen er nu forsvundet og har nok aldrig været ret stor. Navnets endelse -elt betyder skov ligesom -holt. Byer med et navn, som ender på -elt eller -holt er fra en periode i den tidlige middelalder (1200-1300), hvor skovene blev ryddet. Fra denne tid stammer også de byer, der ender på -rød, (rydning).

Der er næppe tvivl om, at første led i navnet handler om ler, og man har da også gravet ler i området i lange perioder.



## Landskabet

Egnen i og omkring Tokkekøb Hegn er præget af talrige korte bakker i retningen nordvest-sydøst. Dette urolige landskab er skabt i slutningen af sidste istid for 10-12.000 år siden, da randen af isen under afsmeltningen bevægede sig frem og tilbage. I lavningerne mellem bakkerne dannedes søer, som i tidens løb er blevet til moser.

Undergrunden er en mosaik af ler, sand og grus, som isen eller dens smeltevand efterlod. Det, som blev aflejret af smeltevandet ligger sorteret i lag. Omkring Dæmpegård findes lag af ler, som har været udnyttet erhvervsmæssigt.

Der findes også store områder med tørv på steder, hvor der engang var søer og moser. Tørv kan bruges som brændsel, og også her har man gravet tørv i flere af moserne. Det kan bl.a. ses i Grønnemose.

## 1 Teglværk

På skovkort fra 1768 er nævnt et teglværk ved Dæmpegård. Indtil midten af 1960erne gravede Frederiksholm Teglværker A/S ler på Dæmpegårds mark, hvorfra et tipvognsspor førte sydpå til en rampe ved Stumpedyssevej.

Den store lergrav blev senere delvis opfyldt, men tilbage blev den smukke sø syd for gården. Gravning af ler blev ved et mageskifte henlagt til skoven på et område øst for Dæmpegård. Gravetilladelsen udløber år 2003.

## 2 Store Donsedam

Store Donsedam er en opstemmet dam. Ved dens udløb mod sydøst i Donse Å lå allerede i 1592 en vandmølle. I 1704 blev Donse Krudtværk anlagt og drevet af vandkraft. Krudtværket blev kendt for dets talrige eksplosionsulykker, der til sidst i 1910 standsede krudtfremstillingen.

Omkring 1796 blev dæmningen forhøjet, og søen fik nogenlunde dens nuværende størrelse. I det lille stråttækte slusehus boede slusemesteren, der regulerede vandstanden.

Store Donsedams tilløb er det lille vandløb Dybendalsrende, der får vand fra Store Dyrehave og søerne ved Frederik VII's vej. Store Donsedam var tidligere en fiskedam ligesom flere andre små damme nær ved, f.eks. Store - og Lille Stolmerdam.

Hele området med damme, krudtværk og vandmøller hørte til Donse Avlsgård indtil Statsskovbruget overtog det. Damhuset ved søen blev da et skovløbersted, og krudtmesterens hus, Krudthus, blev skovfogedsted.

Store Donsedam var tidligere badested for folk i omegnen. En yndet badeplads lå på Den Landfaste Holm.

## 3 Bavnebakke

Midt i skoven lidt nord for Stumpedyssevej ligger Bavnebakke. Det må antages at bakken i tidligere tider har ligget helt frit, hvorved landet kunne varsles med bål (bavner) fra bakketop til bakketop.

## 4 Ringsbjerg

Ringsbjerg på 69 meter over havet er skovens højeste punkt. Du kommer til Ringsbjerg ved at følge Pottemagerstien, som fra Lillerød fører mod nord-øst op til Kongevejen. På denne bakketop samledes i gamle dage kulsviere, tørvebønder og andre, som i konvoj drog til hovedstaden med varer som trækul, halm, grøntsager, skovbær og pottemagervarer fra Lillerød.

## 5 Ulykkesmosen og Ulykkesbøgen

Ulykkesmosen har sit dystre navn fra dengang i 1888, da "Drabæk-morderen" Lars Rose kom af dage i skoven. Historien fortæller, at Lars Rose slog en mand ihjel, hvorefter han stjal mandens træsko. Lars Rose blev afsløret som morderen, da man i hans brændestak fandt den myrdedes træsko.

Efter afsoning af sin straf, blev Lars Rose ansat i skoven. En dag var Lars kravlet op i et bøgetræ og kunne herfra se direkte over til netop det sted, hvor han havde slået manden ihjel. Derover blev han så nervøs, at han styrtede ned fra træet og brækkede halsen. Træet, som dog ikke findes mere, blev derfor kaldt Ulykkesbøgen.

## 6 Mindestenen

Den 5. april 1945 blev 5 modstandsfolk myrdet som gengæld for et attentat mod en tysk soldat. 3 af modstandsfolkene blev skudt i skoven ved Fiskebæk. De 2 sidste blev skudt her i Tokkekøb Hegn og smidt i grøften hvor mindestenen i dag står.

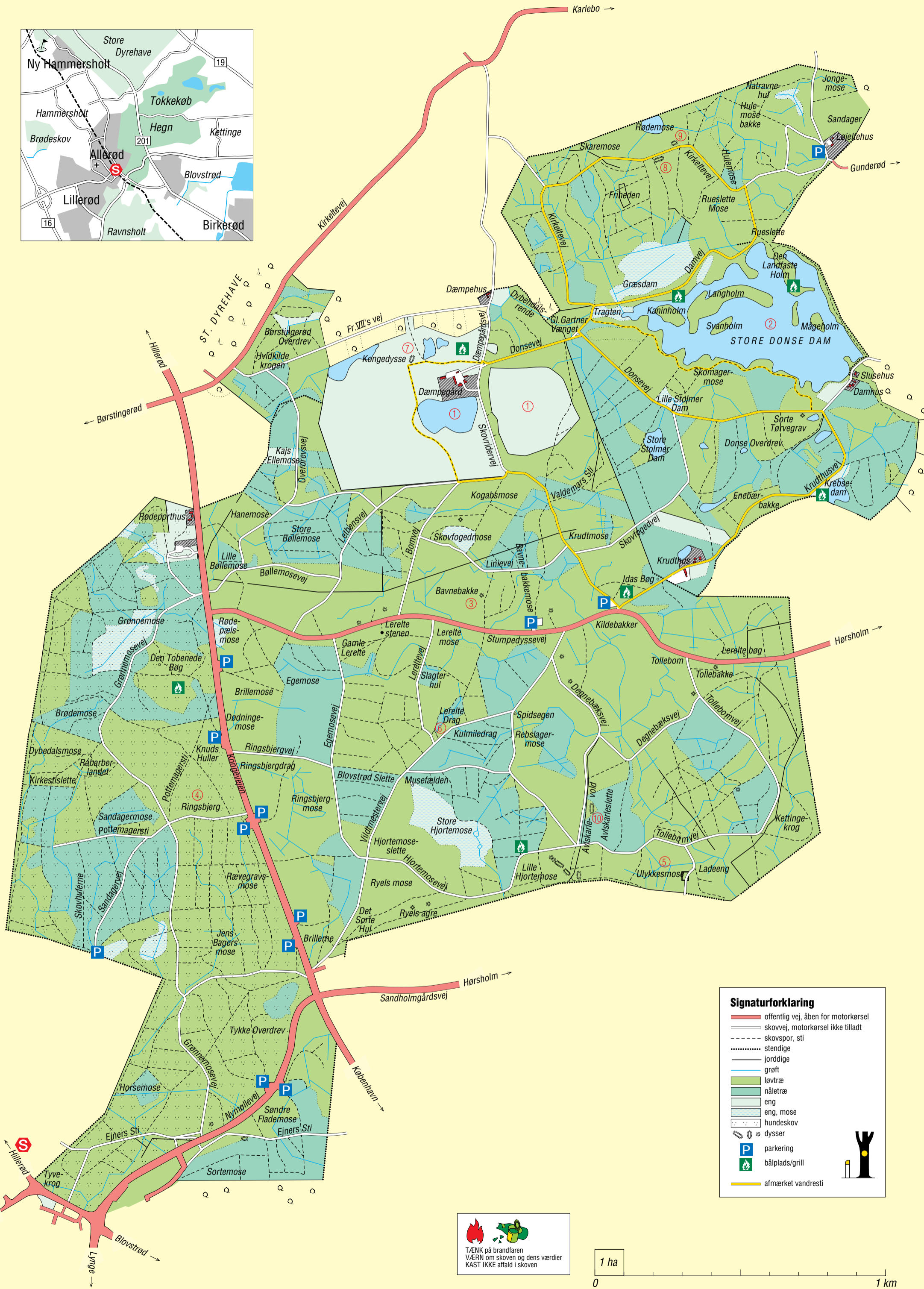
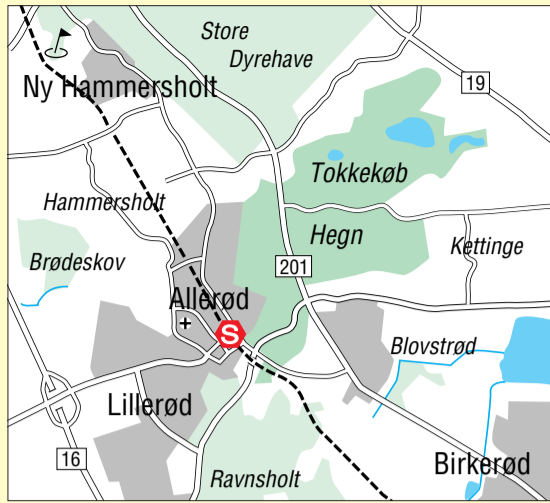
## 7 Dæmpegårdsdyssen

Den er fra stenalderen omkring år 3.400 f.Kr. Den har to kamre og var sandsynligvis et familiegravsted for egnens bønder. Dyssen er en usædvanlig stor og velbevaret langdysse, som blev udgravet og undersøgt i 1860 af Kong Frederik VII, hvorfor den også kaldes Kongedyssen. Kongens navnetræk og datoen 30/5 1860 står indhugget i en randsten i nordvesthjørnet til minde om begivenheden. På sydsiden af den store overligger er indhugget initialerne L.D. (Louise Danner). Den 25. juni 1903 blev dyssen fredet.



## 8, 9, 10 Andre dysser

Der er mange andre dysser i Tokkekøb Hegn. Bl.a. findes der på sydsiden af Kirkeltevej en stor og velbevaret langdysse (8), og på vejens nordside er en tilsvarende lidt mindre langdysse (9). Endnu en stor, smuk langdysse (10) med hele fire kamre ligger i den sydøstlige del af skoven ved Avlskarlevold.



**Signaturforklaring**

|  |                                     |
|--|-------------------------------------|
|  | offentlig vej, åben for motorkørsel |
|  | skovvej, motorkørsel ikke tilladt   |
|  | skovspor, sti                       |
|  | stendige                            |
|  | jorddige                            |
|  | grøft                               |
|  | løvtræ                              |
|  | nåletræ                             |
|  | eng                                 |
|  | eng, mose                           |
|  | hundeskov                           |
|  | dysser                              |
|  | parkering                           |
|  | bålplads/grill                      |
|  | afmærket vandre sti                 |

TÆNK på brandfaren  
VÆRN om skoven og dens værdier  
KAST IKKE affald i skoven

